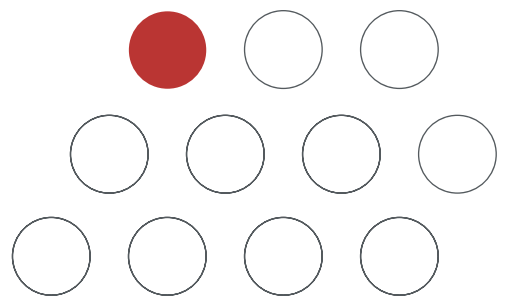


meus invest



Introduction

Il y a tout juste un an, nous vous présentions, le nouveau Plan stratégique 2016-2020. Rappelons, Ce plan stratégique, le conseil d'administration et la direction générale l'ont souhaité pour :

- Poursuivre la politique de croissance de manière maîtrisée
- Développer les nouveaux métiers
- Développer notre expertise sectorielle
- Développer notre expertise dans les secteurs traditionnels
- Développer le travail entamé en termes de diversification et de réindustrialisation

Un an plus tard, il est intéressant de constater que dans la foulée de l'adoption de ce plan stratégique et conformément aux objectifs tant qualitatifs que quantitatifs fixés, **Meusinvest** poursuit sa croissance à un rythme toujours aussi soutenu. Et maîtrisé.

En effet, l'exercice 2016-2017 s'est soldé par des chiffres « historiques » qui battent tous les records enregistrés jusqu'ici. Avec des interventions qui culminent à hauteur de 87,6 millions d'euros! Dix fois plus qu'il y a 10 ans. Un montant qui se traduit aujourd'hui par la présence de 407 sociétés dans le portefeuille de **Meusinvest** (il y en avait 180 en 2008).

Notons aussi que depuis 1985, Meusinvest a investi dans 650 entreprises qui représentent un peu plus de 1800 dossiers d'investissement pour un montant global de près de 700 millions d'euros investis dont 370 millions sur ces seules cinq dernières années. Ces moyens investis ont permis de lever pas moins de 2 milliards d'euros soit un effet levier de 3,5. Ils ont également permis de soutenir près de 25.000 emplois directs et indirects.

Meusinvest démontre qu'il reste conforme à son véritable ADN : être un outil de financement au service des projets de croissance. Ce n'est évidemment pas un hasard si Meusinvest est présent au capital de 249 entreprises sur les 407 de son portefeuille. Pour coller, au plus près, à la réalité d'un monde économique en constante mutation.

Ces chiffres sont aussi le résultat tangible de l'excellente collaboration que nous avons avec les autres outils financiers qu'ils soient régionaux comme la SRIW, la Sogepa, la Sowalfin, ou locaux (le GRE, la SPI, l'ULg,...). Mais aussi avec nos partenaires privés, avec les banques et avec l'ensemble des partenaires sociaux. Ce sont ces collaborations multiples qui permettent le développement de Liège.

Ce sont ces collaborations qui donnent l'élan dont tout grand bassin industriel qui a traversé des crises profondes a infiniment besoin.

Au-delà des chiffres, on soulignera que pour Meusinvest, ces partenariats ont contribué, avec l'aide de la Wallonie, au développement de l'écosystème socio-économique liégeois en initiant une série de nouveaux dossiers importants en termes structurels, de développement, d'expertise et d'effet de levier.

Meusinvest a prouvé ces dernières années qu'il était un outil caméléon, capable de s'adapter à toutes les modifications (et elles sont nombreuses) de son écosystème. Parce que nous sommes à l'écoute des demandes et besoins exprimés par les entrepreneurs mais aussi à l'écoute des évolutions d'un monde en perpétuelle mutation. C'est en cela que **Meusinvest** est un outil agile et créatif. Moderne et transparent.

Dans ce contexte parfois inconfortable, **Meusinvest** doit être une force rassurante pour toutes ces entreprises qui veulent croire en étant à leur côté à chaque stade de développement de leur projet. En prenant des risques avec eux. Parce sans risque, il n'y a pas d'audace, et sans audace, il n'y a pas ou peu de développement possible.

Nous sommes là pour servir les intérêts généraux de l'économie liégeoise à l'échelle de l'ensemble de son territoire. Nous souhaitons, j'aime à le répéter, jouer un rôle central auprès des acteurs et stakeholders de l'économie liégeoise, devenir un point de convergence naturel de ceux-ci.

C'est pour confirmer ces résultats et les amplifier, que nous resterons cet outil qui propose à ses partenaires des services intégrés de financement, d'accompagnement et de créativité et d'innovation.

Jean-Michel Javaux

Président du conseil d'administration

Meusinvest



Exercice 201617

UNE CROISSANCE TOUJOURS EN HAUSSE

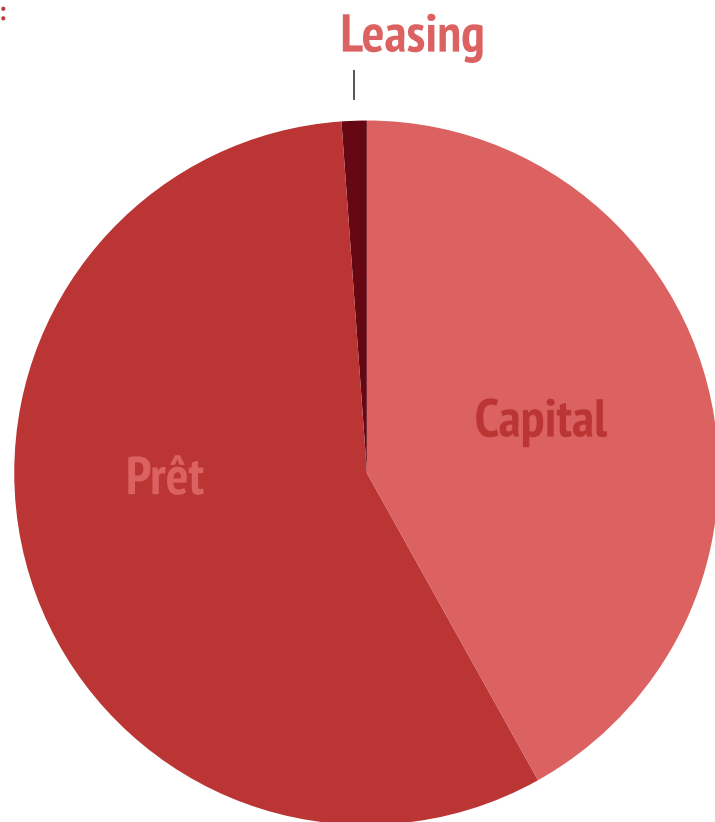
Les chiffres le prouvent, l'exercice 2016-2017 (il couvre la période s'étendant du 1er juillet au 30 juin), comme le précédent exercice qui avait été exceptionnel (78,1 millions €) a connu une forte croissance en terme de montants investis.

Décisions prises :

Pour l'ensemble des douze sociétés du groupe (Meusinvest – Innodem – Innodem2 – Innodem3 – Invest Services – SpinVenture – Start-Up Invest – FICL – LeanSquare – SIBL – Epimède – Move Invest), le montant total des décisions prises au cours de l'exercice est de **87,6 millions d'euros**.

Ces 87,6 millions se décomposent comme suit :

- **Capital** : 38 millions d'euros (75 dossiers)
- **Prêt** : 48 millions d'euros (102 dossiers)
- **Leasing** : 0,9 million euros (2 dossiers)



Exercice 201617

Nombre d'interventions :

Le nombre d'interventions décidées s'élève à 179 en 2016-2017. Ce chiffre est supérieur à la moyenne des années antérieures (98 interventions).

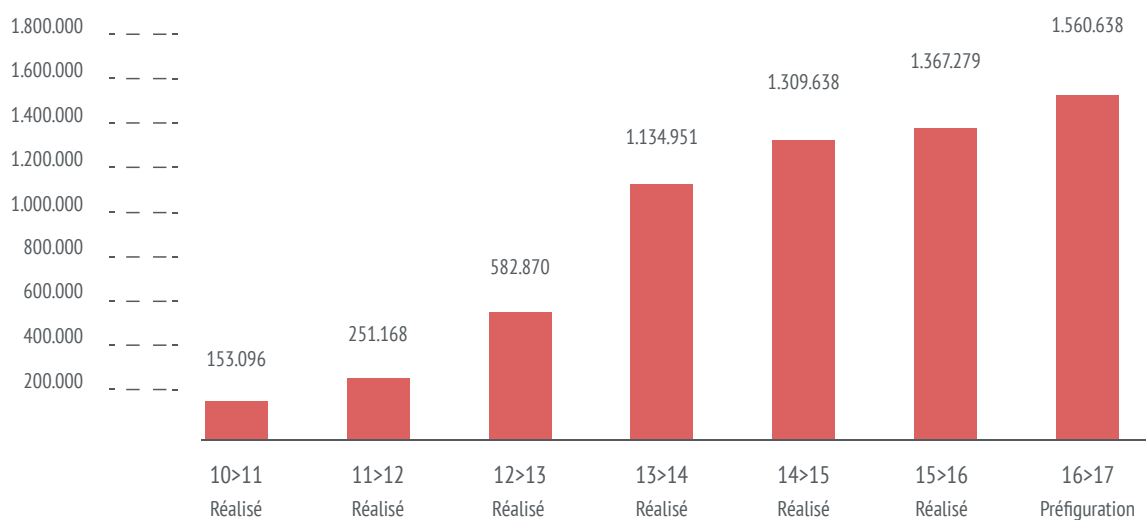
Nombre de sociétés, 15% du portefeuille renouvelé en un an :

Même constat par rapport au nombre de sociétés : 48 nouvelles sociétés sont rentrées dans le portefeuille entre le 1er juillet 2016 et le 30 juin 2017. Dans le même temps 26 en sont sorties. Le portefeuille de Meusinvest compte désormais 407 sociétés (200 au 30 juin 2011).

Cette croissance montre que le Comité de direction et d'investissement de Meusinvest a pris ses responsabilités en renforçant ses missions de base. Elle montre également l'efficacité de l'application de notre plan stratégique 2016-2020.

Soit un renouvellement du portefeuille de près de 15% en un an.
(Voir liste complète en annexe)

Le résultat courant consolidé (soit le résultat lié à l'activité du Groupe tout au long de l'année) du Groupe Meusinvest est **positif** grâce aux produits financiers dégagés et aux dividendes perçus sur le portefeuille mais aussi grâce à une maîtrise stricte des coûts de fonctionnement.



Exercice 201617

LES CHIFFRES CLÉ

407 Meusinvest, c'est un portefeuille de 407 sociétés.

1.780 depuis 1985 Meusinvest a exécuté près de 1.780 dossiers.

700 millions ces 1.780 dossiers représentent un montant total de près de 700 millions d'euros d'investissement.

2 milliards Les 700 millions € investis ont permis de lever pas moins de 2 milliards €, soit un effet levier moyen de 2,8.

681 Sur ces cinq dernières années, Meusinvest a investi dans 681 dossiers qui représentent un montant total de 370 millions €.

Ce qui signifie, en termes de montants, que la moyenne des cinq dernières années (74,5 millions d'euros) est plus de 9 fois supérieure à la moyenne constatée il y a 9 ans (8 millions d'euros).

650 depuis 1985, le groupe Meusinvest a soutenu un peu plus de 650 sociétés.

283 c'est le nombre de sociétés entrées dans le portefeuille de Meusinvest entre 2010 et 2017.

460 millions ce sont les moyens d'action de Meusinvest en 2017 : 60 % Région wallonne et 40 % autres.

25.000 C'est le nombre d'emplois directs et indirects soutenus.



Exercice 201617

MEUSINVEST ÉLARGIT SON EXPERTISE SECTORIELLE ET DÉVELOPPE LES ÉCOSYSTÈMES ÉCONOMIQUES

La diversification de Meusinvest s'est opérée ces dernières années avec la ferme intention d'élargir les secteurs et les domaines d'intervention.

Dans le cadre de cette diversification, Meusinvest a mis en place une véritable politique d'expertise sectorielle pour être un peu plus encore au service de l'économie liégeoise et de sa croissance.

Le Groupe Meusinvest doit continuer d'être le moteur de la mise en place des outils nécessaires pour faire de la région liégeoise un biotope organisé vers la croissance des entreprises.

La mission de Meusinvest et de ses équipes est d'être de plus en plus des partenaires proactifs de nos PME et non de simples partenaires financiers.

La volonté est de faire en sorte que MEUSINVEST devienne le point de référence des différents écosystèmes socio-économiques liégeois. Et, on l'a dit, que Meusinvest, par le développement de son expertise dans différents secteurs, soit davantage encore l'acteur qui est à l'origine de nouveaux projets de développement.

Ainsi Meusinvest a considérablement renforcé son expertise sectorielle et va poursuivre dans cette voie, notamment dans les secteurs structurants comme :

- > **Les biotech / les sciences du vivant**
- > **Le numérique / start-up**
- > **L'industrie mécanique 4.0**
- > **L'agro-alimentaire**
- > **L'immobilier**

Et parce que Meusinvest est à l'écoute des évolutions constantes de la société et du développement économique à l'échelle locale et internationale, il est important de noter que ces secteurs « prioritaires » ont été identifiés par le GRE dans sa dernière keynote (fin mai 2016) comme les « Notes Dominantes du Futur ».

Meusinvest, et c'est important, est en cohérence avec le développement stratégique de ses partenaires prioritaires comme l'ULg, le CHU et la SPI.

Quelques exemples de nouveaux projets structurants pour Meusinvest qui ont été accélérés ou développés cette année :

1. Le numérique avec le développement de LeanSquare

LeanSquare aujourd'hui, ce sont :

- 39 dossiers d'investissements présentés au Groupe Meusinvest
- 36 dossiers d'investissements purement LeanSquare > dont 11 dossiers d'amorçage
- 34 start-up financées
- **Levée totale de 20 Mios €** (depuis 2013)
 - > Dont 12,5 Mios € pour les privés
 - > Dont 7,5 Mios € pour le Groupe Meusinvest
 - > et 4,5 Mios € pour LeanSquare

LeanSquare s'est désormais positionné comme un outil unique dans le paysage « numérique » wallon en étendant ses activités sur le plan géographique et en multipliant les événements :

- Cocréateur de Digital BW, l'incubateur numérique du Brabant wallon en partenariat avec Nivelinvest, le CEI de Louvain-la-Neuve et Cap Innove (ULB)
- Présence à Bruxelles. 29 « one hour challenge » organisés en partenariat avec BNPParisbasFortis qui permettent de repérer les projets intéressants, d'améliorer le deal flow et de renforcer notre notoriété.
- 184 start-up rencontrées.
- 43 événements organisés avec nos partenaires (voir le Wallifornia MusicTech ci-dessous)
- Plus de 1500 participants à ces différents événements

LE WALLIFORNIA MUSICTECH

Un programme d'accélération thématique pour start-up dans le secteur des MusicTech a été organisé par LeanSquare en juillet dernier.

Ce programme a été développé dans le nouveau Wallifornia MusicTech co-organisé par le Festival Les Ardentes, le KIKK Festival, le Théâtre de Liège et l'ASBL GOTORO.

Son ambition ? Faire de la Belgique un hub MusicTech de référence à moyen terme en Europe.

Grâce à cet accélérateur, les start-up ont pu travailler leur dossier de financement et leur pitch et également, rencontrer des investisseurs internationaux de renom ainsi que des experts de l'industrie musicale venus du monde entier.



Exercice 201617

Les chiffres clés de cette semaine d'accélération :

- 20 participants représentant 9 startups coachées
- 10 pays (Israël / Ecosse / Australie / Danemark / Inde / USA / Espagne / Autriche / Allemagne / Belgique / ...)
- 8 coaches
- 45 experts et Venture Capitalist internationaux (Allemagne / USA / France / Finlande / Suède / Croatie / UK / Estonie / ...)
- 20 workshops (business model, art du pitch, finance et levée de fonds, tendances et investissement dans le secteur des musictech,...)
- Prix de la meilleure startup: 2000€ offert par Wallimage à MOD Devices

D'autres programmes "convergences" dans d'autres secteurs sont à l'étude (e-Health, e-Logistics, ...)

2. Un fonds immobilier

Le fonds immobilier est un projet dont nous vous reparlerons plus en détail dans quelques semaines mais il est important, pour démontrer la capacité de Meusinvest à anticiper les grands mouvements économiques d'en esquisser les grandes lignes parce qu'il va littéralement faire entrer Meusinvest dans une nouvelle ère.

Depuis 2013, Invest Services s'est véritablement affirmée comme l'outil immobilier du Groupe Meusinvest. Avec la transformation de la Chapelle en lieu dédié à la créativité et l'innovation. Avec l'achat du Lombard 1, avec le dépôt d'un dossier dans le cadre des fonds européens pour la transformation du Fiacre en futur hub créatif ou encore la reprise du projet Grand Poste pour la transformer en plus grand incubateur de Wallonie et en y accueillant le département communication de l'Ulg.

Avec la rénovation de la Grand Poste, la volonté de Meusinvest et de BPI (présent dans le projet depuis 2011) est de faire de ce lieu emblématique, un incubateur à dimension internationale pour qu'il devienne un véritable totem de la nouvelle ère numérique en plein coeur de Liège.

Les travaux sont en cours. La première étape est terminée avec l'enlèvement complet de la dalle de la salle des guichets

et la transformation des sous-sols (occupés actuellement par de multiples caves) en un vaste espace ouvert.

Une fois la Grand Poste rénovée, ce sont plus de 8.000 mètres carrés qui seront mis à la disposition de tout un écosystème créatif et innovant. On y trouvera des salles multimédias, des salles de réunion de tous types et de toutes tailles, un espace de coworking contemporain destiné aux sociétés appréciant ce mode de travail collaboratif en pleine expansion mais aussi un espace agora, un marché couvert en circuit court ou encore une micro-brasserie.

La Grand Poste va donc devenir un véritable lieu de vie, une véritable ruche où collaborent, échangent, travaillent et co-crésent les utilisateurs des différents espaces afin de créer de la valeur, de développer de nouvelles activités économiques et de permettre le développement d'une nouvelle génération d'entreprises au coeur de la ville.

Ces projets ont donné une dimension stratégique importante à IS tant sur le plan des montants que sur le plan du contenu de ces projets qui touchent à la revitalisation urbaine et à l'immobilier.

Fort de ce portefeuille acquis au fil des années, notre ambition est désormais d'augmenter les moyens d'IS via des apports privés ; de réaliser de nouvelles acquisitions et de nouveaux projets. IS deviendra ainsi un véritable levier immobilier qui permettra de mener à bien le projet de district créatif ou encore pour citer un autre exemple capital pour le développement socio-économique liégeois, de soutenir le secteur des biotechs, un axe prioritaire du développement de notre région. (Voir ci-dessous)

Nous sommes convaincus qu'avec ce nouvel IS, Meusinvest jouera un peu plus encore son rôle d'inspirateur d'audace et moteur de l'économie liégeoise. Ce fonds sera en effet un levier fort et impulsant entre les développements immobiliers privés et les projets de développement publics ou d'intérêt régional en favorisant l'accélération du développement immobilier dans la région.

3. Biotech : B2H, le pôle santé de la région liégeoise

Il s'agit d'un outil regroupant les décideurs clé (CHU, ULg, Meusinvest) des sciences de la vie en région liégeoise.

Cette structure, dont l'administrateur délégué est Marc Foidart (directeur général adjoint de Meusinvest), a comme objectifs :

- Maximiser l'attractivité de l'écosystème liégeois pour de nouveaux projets
- Avoir un cadastre organisé de l'ensemble de la dynamique.
- Communiquer vers l'extérieur de façon unie et coordonnée les projets. Le slogan : "Liège est le meilleur nid pour créer et faire grandir une start-up biotech"



Exercice 201617

- Maximiser les retombées économiques dans l'écosystème en augmentant les interactions entre les PME et les institutions.

C'est cette société qui arrête le plan stratégique santé en tant qu'axe économique de redéploiement.

Un plan stratégique qui repose sur 4 piliers :

- **Infrastructure.** Il y a une infrastructure adaptée pour tous les stades de développement. Exemple : SPS pour les jeunes entreprises, Accessia pour les sociétés plus matures.
- **Financement.** Capacité de lever de 10 à 15 millions d'euros en 6 à 9 mois pour tout projet de croissance en science de la santé grâce à une politique proactive de prise de participation dans des fonds spécialisés.

Exemple : Qbic ; Biodiscovery, le fonds de la banque de Rothschild ; Capricorn, Fund + ;...

- **Accompagnement.** Interface / Gesval pour les projets universitaires, et Cide-Socran pour les SU fournissent une structure d'accompagnement qui réduit les incertitudes en phase de démarrage.
- **Expertise.** L'équipe de B2H analyse les besoins des entreprises et les met en relations avec les experts capables d'apporter une plus-value « métier » et un réseau étendu au sein de l'ULg et du CHU.

Cette nouvelle stratégie donne une attractivité forte à la région liégeoise avec des résultats chiffrés concrets :

En matière de **création d'entreprises**:

- On est passé de 10 spin-off à 130 en 10 ans.

En matière **d'attractivité des entreprises**

Depuis la mise en place de cette stratégie cohérente et concertée entre les grands acteurs liégeois, plusieurs entreprises belges et étrangères se sont installées à Liège : Imcyse – Asit Biotech – PDC*Line Pharma – etc.

En matière **d'investissement**:

- Programmes d'investissement considérables, comparativement à d'autres secteurs
- Au moins 210 millions € d'investissements prévus dans les 5 ans pour 15 entreprises en croissance (Mithra, Imcyse, Asit Biotech, PDC Line, Artialis, Diagenode,...)

En matière **d'emplois**:

- 2.000 emplois en 2016 (contre 1335 en 2008 et 1079 en 2003)
- Création d'emplois en accélération: 100 emplois/an (entre 2012 et 2016) contre 50 emplois/an (entre 2003 et 2008)



Exercice 201617

LENVOL DU NOUVEAU PLAN STRATÉGIQUE

L'année dernière nous vous avons présenté le nouveau plan stratégique 2016-2020 qui avait pour objectif, entre autre, dans le cadre de la diversification des activités du Groupe Meusinvest de renforcer nos résultats, nos chiffres et la qualité de nos prestations, et plus globalement renforcer l'économie liégeoise.

Un an plus tard, il est intéressant de vous présenter où nous en sommes dans la réalisation de ces objectifs qui nous permettent d'avoir une sorte de tableau de bord pour vérifier que nous **poursuivons notre croissance et améliorons la rentabilité du portefeuille**

1. Objectifs quantitatifs :

Poursuivre notre croissance et améliorer encore la rentabilité du portefeuille

> Investir 250 millions d'euros dans l'économie liégeoise et nos projets d'intérêt économique, soit au minimum 50 millions d'euros / an entre 2016 et 2020. L'exercice 2016-2017 se clôture avec 87,6 millions € d'investissement. En 2015-2016, l'exercice s'était clôturé avec 78,1 Millions €, soit un total de 165,7 Millions € sur les seuls 2 derniers exercices.

> Maintenir durablement le résultat courant du Groupe bénéficiaire nous permettant une politique de risque audacieuse. C'est à nouveau le cas à la clôture de cet exercice avec un résultat courant de 1,580 millions €.

> Maintenir un ratio de productivité conforme aux pratiques du secteur (ratio de productivité < 2).

> Outre les dossiers d'investissements de croissance complémentaires dans les sociétés du portefeuille, financer, soutenir et accompagner 150 nouvelles sociétés durant ces 5 années (30 par an en moyenne). 48 nouvelles sociétés sont rentrées dans le portefeuille entre le 1er juillet 2016 et le 30 juin 2017.

> Co-crée 10 nouveaux dossiers « d'intérêt économique » / nouvelle industrialisation d'ici 2020. Ici aussi, les objectifs ont été dépassés avec plus de dix nouveaux dossiers d'intérêt économique réalisés qui embrassent tous les secteurs d'activité. Parmi ces dossiers d'intérêt économique et pour ne citer que ces exemples, on trouve : Accessia GMP ; Grand-Poste ; Celabor ; Sterima Liège ou encore Argemo.

> Accroître encore notre présence dans les arrondissements de Huy/Waremme et de Verviers. Le 2 février 2017, MEUSINVEST et OSTBELGIENINVEST (OBI) ont créé MOVE INVEST, une filiale FEDER commune qui permet à OBI de pouvoir bénéficier, pour la première

fois dans son histoire, de Fonds européens (10 millions €). Pour MEUSINVEST, la création de cette filiale commune est l'occasion, après le rapprochement avec Namur Invest, de renforcer les liens avec OBI et de mobiliser de nouveaux moyens au profit des PME de cette région très importante en termes de développement économique.

En termes purement quantitatif, on notera qu'en 2005, le portefeuille de MI était constitué de 90% de sociétés installées dans l'arrondissement de Liège (5% Verviers – 5% HW). Aujourd'hui : près de 20% de sociétés proviennent des arrondissements de HW (= 2 fois plus qu'il y a 10 ans). L'objectif à l'horizon 2020 est de tendre vers 30%.

2. Objectifs en termes de gouvernance

2.1. Modifications apportées dans le cadre des rapports au sein de Meusinvest

- Adoption d'une charte de gouvernance

Adoption de la charte de gouvernance par le Conseil d'administration de MEUSINVEST, INVEST SERVICES, INNODEM et INNODEM2 en date du 12 décembre 2016.

Adoption de la charte de gouvernance par le nouveau Conseil d'administration d'INNODEM3 le 6 mars 2017.

Proposition d'adoption de la charte de gouvernance aux autres filiales du Groupe :

- o SPINVENTURE
- o START-UP INVEST
- o LEANSQUARE
- o F.I.C.I.
- o SIBL

• Rédaction des procédures internes en concertation avec les équipes – manuel de procédures – workflow

• Rédaction d'un vade-mecum à destination des responsables de participations mais aussi des sociétés participées

2.2. Modifications apportées dans le cadre des rapports entre Meusinvest et les sociétés participées

- Modification des conventions d'actionnaires – statuts et adoption d'un règlement d'ordre intérieur

Il est d'ores et déjà prévu d'évaluer ces nouvelles conventions au comité d'audit le 26 octobre 2017.

- Modification des conventions de prêt, des conditions générales, mise en place des documents imposés par la loi de financement des PME.

Les premiers dossiers ont été exécutés.



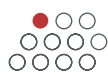
Exercice 201617

CES PREMIERS RÉSULTATS TRÈS CONCRETS TENDENT À PROUVER QUE D'ICI 2020, MEUSINVEST AURA RÉALISÉ CE À QUOI IL S'EST FORMELLEMENT ENGAGÉ :

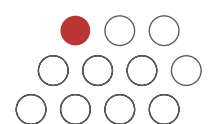
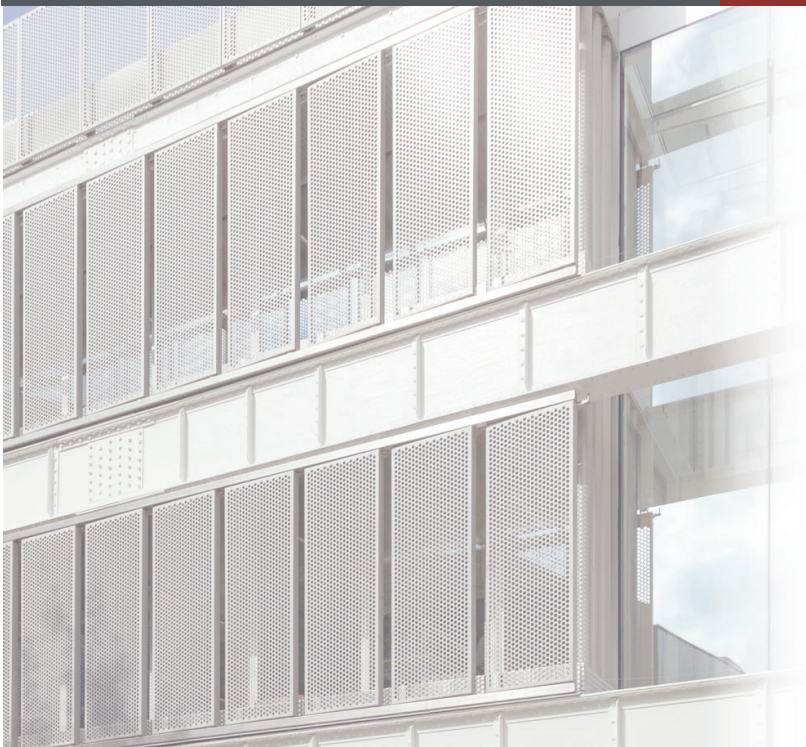
> Proposer à l'ensemble des porteurs de projets et des patrons d'entreprises une USP (unique selling proposition) en renforçant les synergies entre les filiales du Groupe afin d'offrir une solution intégrée et complète

accompagnement – financement – créativité et innovation

à tous les stades de développement de l'entreprise, depuis la start-up jusqu'à la PME en croissance et pourvoyeuse de plus d'emplois.

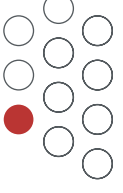
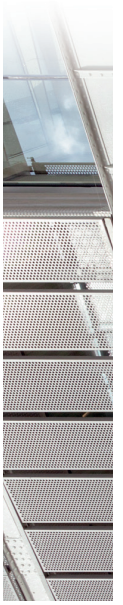


Annexes



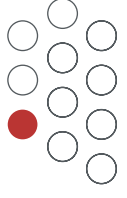
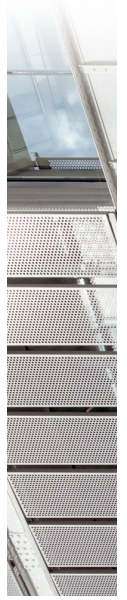
meusinvest Exercice 2016/17 > décisions prises

DECISIONS PRISES	meusinvest	inodem	inodem2	investservices	Spinventure:	start-up invest	F.C.I	lean square	S&L	Épimède	moveinvest	inodem3	meusinvest
2016-2017	41.632.308	5.423.057,00	4.034.500	17.520.141	7.228.000	425.000	4.500.000	2.702.010	500.000	2.750.000	300.000	550.000	87.585.016
2015-2016	31.601.768	13.078.549,00	16.884.000	5.234.000	4.085.200	3.138.000	0	443.000	425.000	3.250.000			78.119.517
2014-2015	44.724.888	5.937.120,00	13.120.875	3.708.143	3.122.918	1.241.000	1.500.000	100.000					73.464.924
2013-2014	18.039.272	-	48.254.500	6.818.000	3.950.500	1.536.600	5.750.000						84.348.872
2012-2013	10.156.150		30.471.500	5.690.000	940.000	1.719.500							48.377.150
2011-2012	9.904.424		16.882.000	6.191.000	1.033.000	1.485.000							35.495.424
2010-2011	7.912.750		11.984.000	2.675.000	991.000	430.000							23.992.750
2009-2010	7.342.800		6.372.500	825.000	1.510.950	768.440							16.819.690
2008-2009	11.945.197		3.946.000	4.852.800	1.687.600	600.000							23.031.597
2007-2008	9.105.494	6.940.000		910.000	814.720	1.424.682							19.194.896
TOTAL des Décisions prises sur 5 ans	146.154.366	24.438.726	112.745.379	38.970.284	19.326.618	8.060.102	11.750.000	3.245.010	925.000	6.000.000	300.000	550.000	372.465.479
Moyenne des Décisions prises sur 5 ans	29.230.873	27.436.820		7.794.057	3.865.324	1.612.020	2.350.000	649.002	185.000	1.200.000	60.000	110.000	74.493.096

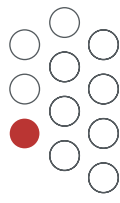
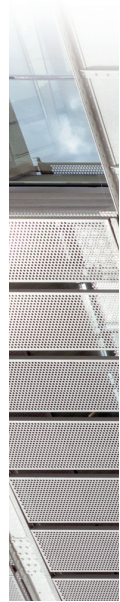
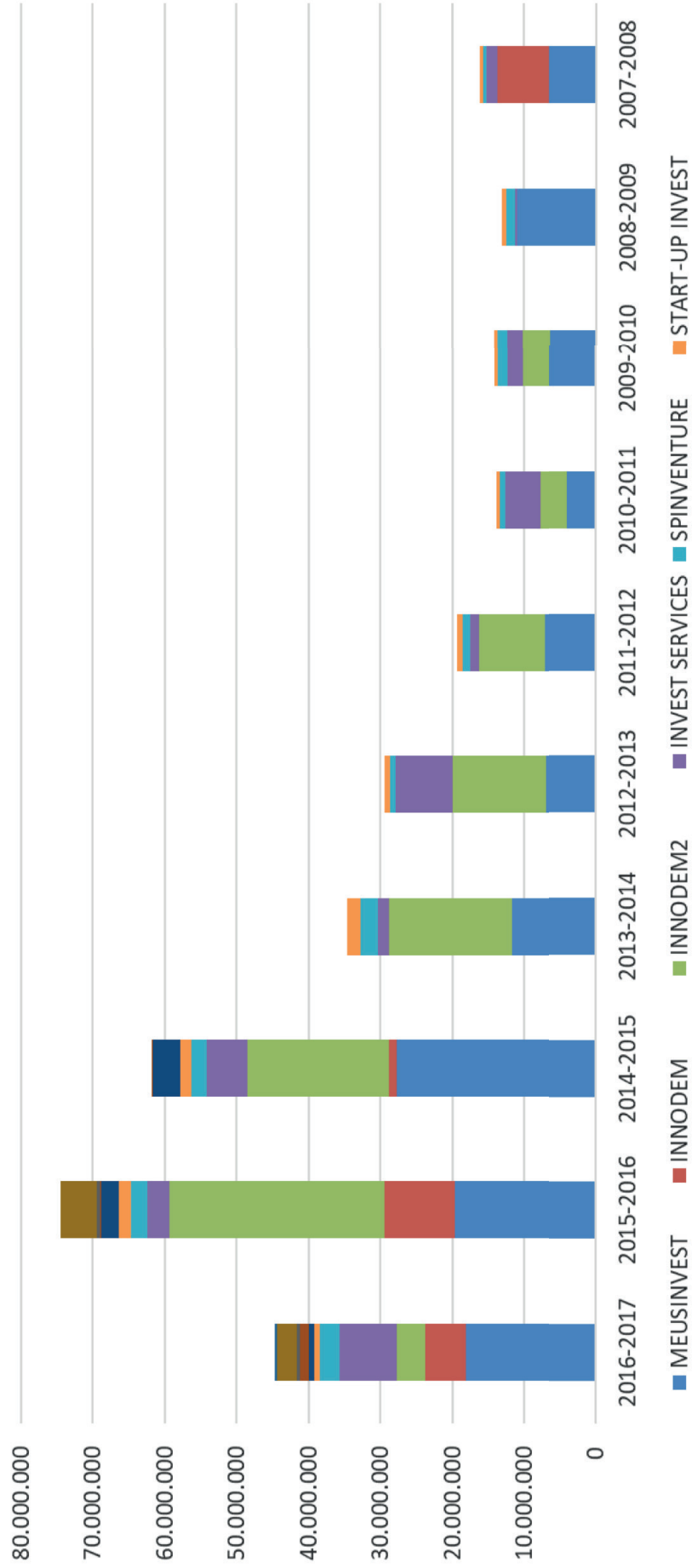















meusinvest Exercice 2016/17 > décisions exécutées














DECISIONS EXECUTEES PAR EXERCICE	meusinvest	innodem	innodem2	invest services	Spirit venture	start-up invest	F.C.I	lean square	siBL	Épimède	movc invest	innodem3	meusinvest
2016-2017	18.093.832	5.750.846,32	3.903.544	7.961.404	2.710.550	822.360	750.000	1.212.388	374.921	2.750.000	300.000	0	44.629.846
2015-2016	19.686.941	9.685.721,50	29.979.693	3.000.000	2.358.465	1.628.442	2.411.412	248.849	424.937	5.049.497			74.474.957
2014-2015	27.705.915	1.088.633,00	19.716.052	5.788.143	2.032.035	1.607.162	3.806.753	54.661					61.719.264
2013-2014	11.715.927	-	17.174.514	1.418.000	2.545.117	1.746.441							34.599.999
2012-2013	6.979.579		12.949.912	8.014.194	673.214	896.267							29.513.166
2011-2012	7.097.252		9.225.728	1.280.996	1.047.144	734.260							19.385.382
2010-2011	3.880.403		3.876.732	4.847.070	784.185	509.900							13.898.290
2009-2010	6.389.148		3.823.000	2.132.893	1.345.708	483.440							14.174.188
2008-2009	10.906.007			382.454	1.126.879	694.042							13.119.382
2007-2008	6.609.930	7.136.513		1.533.760	489.720	415.000							16.184.523
Total des décisions exécutées sur les 5 derniers exercices	84.182.085	16.525.201	83.223.715	26.101.741	10.319.381	6.701.672	6.968.165	1.515.898	799.859	7.739.497	300.000	0	244.937.222
Moyenne des décisions exécutées sur les 5 derniers exercices	16.836.419	20.049.783		5.220.348	2.063.876	1.340.334	1.393.633	303.180	159.972	1.559.899	60.000	0	48.987.444

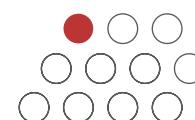


Exécutions



<u>Situation au 30/06/2017</u>	Participations	Prêts	Leasings	Nbre de sociétés concernées
	121	91		163
	3	53		55
		102		102
	10	17	8	27
	49	12		50
	42	16		45
	2	3		4
	13	10		21
	5	2		5
	4			4
		1		1
		1		1
	249	308	8	337

<u>Interventions décidées mais non exécutées</u>	Participations	Prêts	Leasings	Nbre de sociétés concernées
	26	16		36
		6		6
		4		4
	3	5	1	7
	8	5		12
	1	1		2
	2	1		2
	4	4		8
		1		1
				0
				0
		1		1
	44	44	1	70

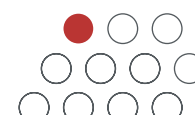


	20
	10
	2
	2
	4
	2
	1
	6
	-
	-
	1
	-
	48

**Nombre de sociétés “entrées”
dans le portefeuille au cours
de l’exercice 2016-2017**

	7
	4
	5
	0
	6
	4
	0
	0
	0
	0
	0
	0
	26

**Nombre de sociétés “sorties”
dans le portefeuille au cours
de l’exercice 2016-2017**



meusinvest nouvelles sociétés entrées en 2016/17

AEROSINT	SPINVENTURE	LIEGE
AQUILON PHARMACEUTICALS	SPINVENTURE	WISE
BB MAT	MEUSINVEST	LIERNEUX
BD INVENT	F.I.C.I.	HERSTAL
BETRAIL	LEANSQUARE	CORTIL-NOIRMONT
BHM STEEL	MEUSINVEST	LIEGE
BLOOMLIFE Inc	MEUSINVEST	SAN FRANCISCO
CE+T ENERGRID	MEUSINVEST	WANDRE
CISEO		NANNINNE
CITIUS ENGINEERING	INNODEM2	HERSTAL
COF ³	MEUSINVEST	AMAY
CONVERT PHARMACEUTICALS	MEUSINVEST	SAINT-GILLES
COTE CLAIR	LEANSQUARE	LIEGE
D.K.D.	INNODEM	SERAING
DESIGN METAL	MEUSINVEST	HACCOURT
DGS-4 MANAGEMENT	INNODEM	ANGLEUR
EFFICY	MEUSINVEST	EVERE
F GROUP	INNODEM	LA REID
FLY WIN	MEUSINVEST	LIEGE
FOURNISSEUR D'ENERGIE ET DE SERVICES DURABLES	INNODEM	CRISNEE
FUND PLUS	MEUSINVEST	LEUVEN
GALLER HOLDING	INNODEM2	MILMORT
GOUVYMAT	INNODEM	BOVIGNY
GRAND-POSTE	INVEST SERVICES	LIEGE
HD1	INNODEM	AWANS
HLO	START-UP INVEST	VERVIERS
ICE CONCEPT	MEUSINVEST	HERSTAL
IMAGE MATTERS	SPINVENTURE	LIEGE
IMMORANGE	INVEST SERVICES	SERAING
INVENTURES II	MEUSINVEST	BRUXELLES
LE PAIN DU SEIGNOR	MEUSINVEST	HERSTAL
LES QUATRE SAISONS	MEUSINVEST	DISON - ANDRIMONT
LIGNA-SYSTEMS HOLDING	MOVE INVEST	SAINT VITH
MAURIMMO	INNODEM	RIEMST
MR EQUIPEMENT BENELUX	MEUSINVEST	ALLEUR
OPP	START-UP INVEST	LIEGE
PANORA.ME	LEANSQUARE	WOLUWE-SAINT-PIERRE
PDC line PHARMA	SPINVENTURE	LIEGE
PREESALE Inc	LEANSQUARE	ATLANTA
RECYROM	INNODEM	FLEMALLE
RJ DISTRIBUTION	INNODEM	THIMISTER-CLERMONT
SOCIALCOM	LEANSQUARE	BRUXELLES
T.R.A.W.	INNODEM	AWANS
TCONCEPT COMPANY	MEUSINVEST	LA HULPE
TERCOFIN	MEUSINVEST	ANGLEUR
THB IMMO	MEUSINVEST	AWANS
VISITURN	LEANSQUARE	SCHAERBEEK
WOOD-POOL	MEUSINVEST	BURDINNE

meusinvest Les sociétés sorties en 2016/17

<u>Nom de la société</u>	<u>Filiale principale</u>	<u>Date de sortie du portefeuille</u>	<u>Raison de la sortie</u>
PRODUJWEB	START-UP INVEST	31/08/2016	Activation de l'option d'achat
CARROQUAD	INNODEM	25/09/2016	Remboursement du prêt
GALVAMETAUX	INNODEM2	30/09/2016	Remboursement du prêt
HOTEL RESTAURANT VERVIERIERS	INNODEM	30/09/2016	Remboursement du prêt
DERAVET	MEUSINVEST	11/10/2016	Liquidation
SPEED 4 SAIL	START-UP INVEST	11/10/2016	Liquidation
TECHNORD AUTOMATION	MEUSINVEST	26/10/2016	Remboursement du prêt
AMPACIMON	SPINVENTURE	06/11/2016	Revente des parts
ATELIERS D'EBENISTERIE BAUMANS	MEUSINVEST	09/11/2016	Faillite
BELGIUM TRUCK TECHNOLOGY	START-UP INVEST	10/11/2016	Revente des parts
C.E.+T. TECHNICS	MEUSINVEST	30/11/2016	Faillite
LO.VE.MAT	INNODEM2	30/11/2016	Remboursement anticipé du prêt
CENTRE MEDICAL MOSAN - S.I.R.O.C. S.C. S.C.R.L.	INNODEM2	11/12/2016	Remboursement anticipé du prêt
NOUVELLES FORGES LONGREE	MEUSINVEST	16/12/2016	Faillite
ARLENDIA	SPINVENTURE	21/12/2016	Revente des parts
TAHITI PISCINES	INNODEM2	23/12/2016	Remboursement anticipé du prêt
BTN	INNODEM	31/01/2017	Remboursement du prêt
MDxHEALTH	MEUSINVEST	13/02/2017	Revente des parts
ESPACE BASSE MEUSE	INNODEM2	15/02/2017	Remboursement anticipé du prêt
MAGNESIUM & ALUMINIUM TECHNOLOGIES	START-UP INVEST	28/03/2017	Liquidation
IP TRADE	SPINVENTURE	05/05/2017	Revente des parts
DRIVING EXPEDITION	INNODEM	15/05/2017	Liquidation
ABV	MEUSINVEST	19/06/2017	Remboursement des prêts
HR-ITinera	SPINVENTURE	27/06/2017	Revente des parts / remboursement des prêts
TARGETOME	SPINVENTURE	27/06/2017	Liquidation
TELOVIA	SPINVENTURE	27/06/2017	Liquidation

